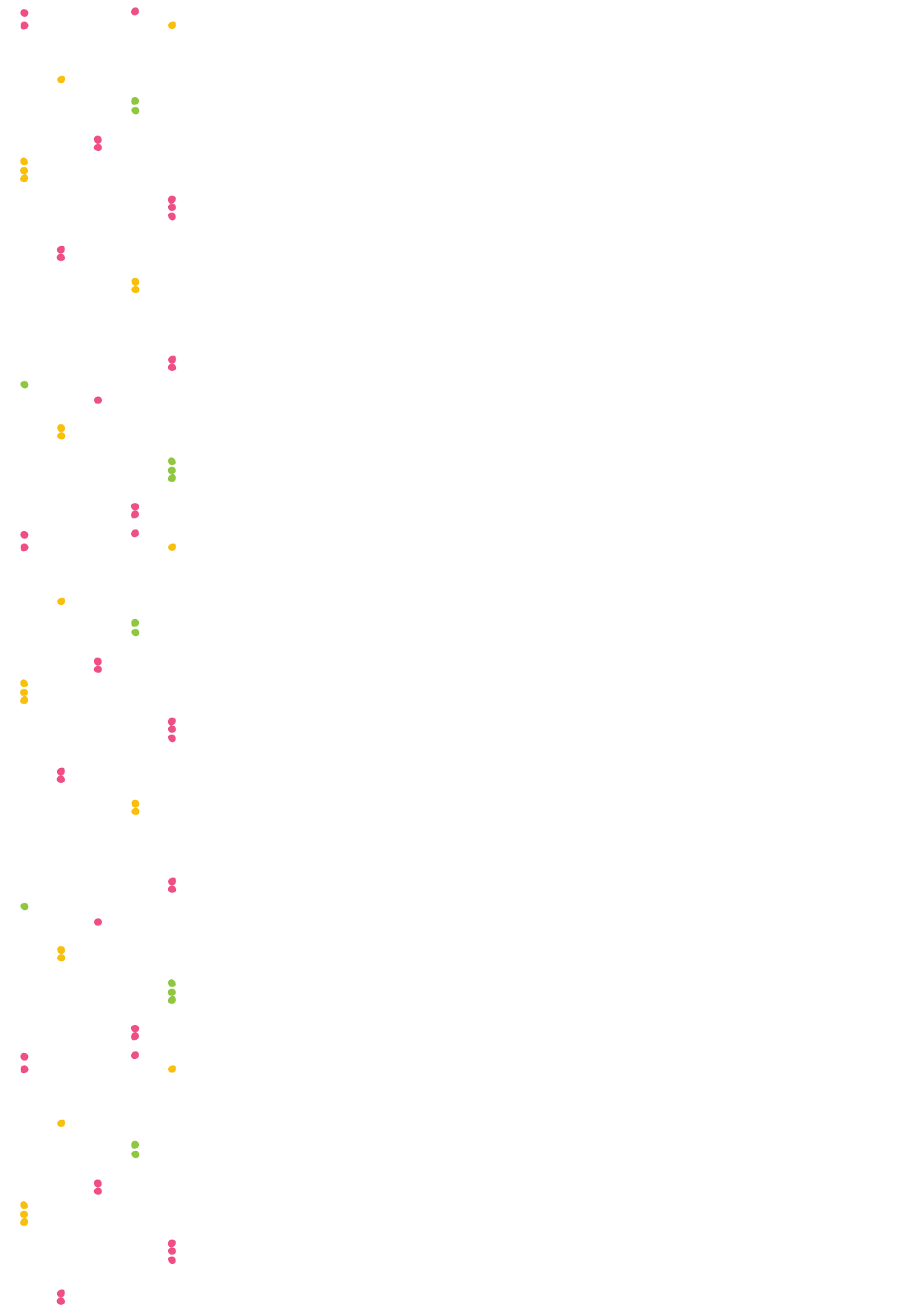


Smernice
na področju
vključevanja
romskih otrok in
njihovih staršev
v predšolske
programe

Ljubljana, 2017



Kazalo

Predstavitev	4
Ozaveščanje o pomenu znanja in zagotavljanju socialne pravičnosti v vzgoji in izobraževanju	5
Obstoječe stanje.....	5
Smernice na lokalni ravni.....	7
Smernice na nacionalni ravni.....	9
Dejavnosti za romske otroke, ki niso vključeni v vrtec, in njihove starše	11
Obstoječe stanje.....	11
Smernice na lokalni ravni.....	13
Smernice na nacionalni ravni.....	15
Opolnomočenje romskih staršev na področju vključevanja v vzgojo in izobraževanje njihovih otrok.....	17
Obstoječe stanje.....	17
Smernice na lokalni ravni.....	19
Smernice na nacionalni ravni.....	21
Vzpostavljanje zaupanja ter povezovanje vrtca z različnimi akterji znotraj lokalne skupnosti	22
Obstoječe stanje.....	22
Smernice na lokalni ravni.....	23
Smernice na nacionalni ravni.....	24
Literatura.....	26

Predstavitev

Smernice na področju vključevanja romskih otrok in njihovih staršev v predšolske programe so nastale v okviru projekta KHETAUN (SKUPAJ): s ključnimi koraki do vključenosti romskih otrok v kakovostne predšolske programe. Projekt, ki je bil sofinanciran s strani Evropske komisije, je potekal med leti 2015 in 2017. Nosilec mednarodnega projekta, v katerega so bili vključeni partnerji iz Latvije, Češke in Slovaške, je bil Pedagoški inštitut, Center za kakovost v vzgoji in izobraževanju Korak za Korakom, nacionalni projektni partner pa Vrtec Šentvid.

Projekt je bil zasnovan na raziskovalnih ugotovitvah, ki potrjujejo, da lahko kakovostni programi za predšolske otroke, ki vključujejo njihove družine, bistveno prispevajo k razvoju potencialov in h kakovosti življenja ogroženih otrok ne le v predšolskem obdobju, ampak tudi pozneje v življenju in tako tudi k napredku družbe kot celote (Van der Gaag, 2002; Heckman in James, 2006).

Z namenom zagotavljanja dostopnih in kakovostnih predšolskih programov za romske otroke in njihove starše smo v okviru projekta posebno pozornost namenjali naslednjim področjem:

1. ozaveščanju strokovne in laične javnosti o pomenu znanja in zagotavljanju socialne pravičnosti v vzgoji in izobraževanju;
2. izvajanju dejavnosti za romske otroke, ki niso vključeni v vrtec, in njihove starše;
3. opolnomočenju romskih družin pri vzgojnem delu in spodbujanju otrokovega razvoja;
4. vzpostavljanju zaupanja ter povezovanja vrtca z različnimi akterji znotraj lokalne skupnosti.

Za vsako od navedenih področij, ki se medsebojno vsebinsko prepletajo, smo oblikovali smernice za delovanje v prihodnje. Pričujoči dokument je tako razdeljen na štiri vsebinska poglavja. Vsako poglavje vključuje analizo stanja na izbranem področju, smernice na lokalnem nivoju, ki so namenjene vrtcem in občinam kot ustanoviteljicam vrtcev ter smernice na nacionalnem nivoju, ki so namenjene relevantnim odločevalcem politik na področju vzgoje in izobraževanja.

Ozaveščanje o pomenu znanja in zagotavljanju socialne pravičnosti v vzgoji in izobraževanju

OBSTOJEČE STANJE

Romi so najštevilčnejša evropska etnična manjšina in so v primerjavi z ostalimi Evropejci izpostavljeni večjemu tveganju revščine in socialne izključenosti (Romi in revščina..., 2010). Četudi je izobraževanje splošno priznано kot temeljni dejavnik izhoda iz kroga revščine in socialne izključenosti (Vonta, 2011), romski otroci tako v Sloveniji kot v drugih evropskih državah še vedno zaostajajo po izobraževalnih dosežkih (The situation of Roma..., 2012). V Nacionalni evalvacijski študiji o uspešnosti romskih učencev v osnovni šoli (Vonta et al., 2011) so ugotovili, da je v šolskih letih od 2005/2006 do 2008/2009 osnovno šolo uspešno zaključilo le 60 odstotkov vpisanih romskih učencev, vključenih v raziskavo.

Raziskave vse bolj dokazujejo, da je ključni dejavnik uspešnosti romskih otrok v izobraževanju njihova vključenost v predšolske programe (Vonta, 2013, v Vonta idr., 2013). Kljub temu pa se Slovenija po podatkih raziskave, v katero je bilo vključenih 11 držav, sooča z visoko stopnjo ne vključenosti romskih otrok v predšolske programe tako kot v drugih evropskih državah (The situation of Roma..., 2012). Zaradi varovanja osebnih podatkov ni mogoče pridobiti statističnih podatkov o tem, koliko romskih otrok je pri nas vključenih v vrtec, rezultati že omenjene evalvacijske študije (Vonta idr., 2011) pa kažejo, da je bila v šolskem letu 2009/2010 pred vstopom v šolo v vrtec vključenih približno polovica romskih prvošolcev. Glede na to, da skoraj tretjina ravnateljev ni imela podatka o tem, lahko na podlagi poznavanja prakse sklepamo, da je številka še bolj zaskrbljujoča.

Zagotovo lahko trdimo, da precejšen delež romskih otrok prične s šolanjem brez predhodnih izkušenj v programih organizirane predšolske vzgoje, ob tem pa se zastavlja tudi vprašanje dostopnosti predšolskih programov (Vonta, 2013, v Vonta idr., 2013). Velja poudariti, da se na ravni evropskega prostora otroci etničnih manjšin in družin z nižjimi prihodki vse bolj soočajo s problemom dostopa do programov predšolske vzgoje (Vandenbroeck in Lazzari, 2013, v Jager 2015). Vsi otroci nimajo enakih možnosti na področju vključevanja v predšolske programe,

zato se z zagotavljanjem dostopnosti predšolskih programov romskim otrokom povečuje enakost možnosti za podporo pri njihovem razvoju in s tem socialno vključenost, hkrati pa brez zagotavljanja enakosti v procesih predšolske vzgoje ne moremo zagotoviti kakovosti in nasprotno (Vonta, 2013, v Vonta idr., 2013).

Pri uresničevanju enakih možnosti na področju vključevanja romskih otrok in njihovih staršev v kakovostne predšolske programe je še posebej pomembno zagotavljanje socialne pravičnosti v vzgoji in izobraževanju, ki velja za splošno družbeno-etično načelo in pri uresničevanju katerega je pomemben aktiven pristop k prepoznavanju in odpravljanju predsodkov, stereotipov ter vseh oblik diskriminatornega vedenja tako na ravni vsakega posameznika kot tudi na ravni izobraževalne ustanove (Tankersley idr., 2005).



SMERNICE NA LOKALNI RAVNI

- Na ravni strokovnih delavcev je treba dvigniti stopnjo informiranosti o položaju romske skupnosti pri nas in po svetu, še posebej z vidika vzgoje in izobraževanja.
- Pri tem je treba na ravni posameznega vrtca posebno pozornost nameniti seznanjanju strokovnih delavcev s položajem romske skupnosti v njihovem lokalnem okolju (bivanjske razmere, vključenost v okolje, demografska struktura, vključenost otrok v sistem vzgoje in izobraževanja itd).
- Na ravni strokovnih delavcev je pomembno pozornost usmerjati dvigu stopnje ozaveščenosti o pomenu kakovostne predšolske vzgoje za vse otroke, še posebej za tiste, ki prihajajo iz socialno-ekonomsko ogroženih okolij, kamor se v našem okolju zagotovo umeščajo romski otroci.
- Na ravni strokovnih delavcev je treba posebno pozornost nameniti oblikovanju skupnega in poglobljenega razumevanja kakovosti na področju predšolske vzgoje in izobraževanja ter oblikovanju razumevanja povezave med profesionalnim razvojem strokovnih delavcev ter kakovostjo vzgojno-izobraževalnega procesa.
- Posebno pozornost zahteva tudi dvig stopnje ozaveščenosti o pomenu zagotavljanja socialne pravičnosti v vzgoji in izobraževanju ter prepoznavanju in odpravljanju predsodkov, stereotipov ter vseh oblik diskriminatornega vedenja tako na ravni vsakega posameznika kot tudi na ravni izobraževalne ustanove.
- Na ravni vrtca je pomembno izvajati zagovorniške dejavnosti z namenom ozaveščanja neromskih staršev in širše skupnosti o pomenu vključevanja romskih otrok v predšolske programe in zagotavljanju socialne pravičnosti v vzgoji in izobraževanju.

- Na ravni otrok v oddelku je pomembno posvečati pozornost izvajanju/oblikovanju dejavnosti, ki spodbujajo učenje o razlikah in pozitivno naravnost do spoštovanja različnosti.
- Na ravni vrtca je pomembno oblikovati ožji strokovni tim, v katerega so vključeni strokovni delavci ter predstavniki vodstva, ki se redno sestaja, načrtuje, izvaja in koordinira dejavnosti z namenom zagotavljanja dostopnih in kakovostnih predšolskih programov za romske otroke in njihove starše.

SMERNICE NA NACIONALNI RAVNI

- Pomembno je spodbujati, podpirati in sistematično spremljati proaktivno delovanje izvajalcev predšolskih programov v smeri uresničevanja že oblikovanih dokumentov, ki podpirajo vključevanje romskih otrok v predšolske programe.
- Treba je zagotoviti usposabljanja in druge oblike strokovne podpore strokovnim delavcem vrtcev z namenom dviga stopnje informiranosti o položaju romske skupnosti na nacionalni in mednarodni ravni.
- Strokovnim delavcem vrtcev je treba zagotoviti usposabljanja in druge oblike strokovne podpore z namenom dviga stopnje ozaveščenosti o pomenu kakovostne predšolske vzgoje za vse otroke, še posebej pa z vidika tistih, ki prihajajo iz socialno-ekonomsko ogroženih okolij, kamor se v našem okolju zagotovo umeščajo romski otroci.
- Pri tem je treba posebno pozornost nameniti zagotavljanju usposabljanj in drugih oblik strokovne podpore z namenom dviga kompetenc strokovnih delavcev na področju razumevanja kakovosti vzgojno-izobraževalne prakse.
- Zagotoviti se morajo usposabljanja za strokovne delavce vrtcev in druge oblike strokovne podpore za zagotavljanje socialne pravičnosti v vzgoji in izobraževanju ter prepoznavanje in odpravljanje predsodkov, stereotipov in vseh oblik diskriminatornega vedenja tako na ravni vsakega posameznika kot tudi na ravni vzgojno-izobraževalne ustanove.
- Posebno pozornost je treba posvetiti zagovorniškim dejavnostim, ki vključujejo okrogle mize, konference, posvete, izdelavo video materialov in druge oblike seznanjanja strokovne in laične javnosti o pomenu vključevanja romskih otrok v dostopne in kakovostne

predšolske programe.

- Zagotoviti se mora izdelava krajših video, tiskanih in drugih promocijskih materialov ter dogodkov z namenom predstavljanja uspešnih, izobraženih Romov, ki bodo modelirali pomen znanja in izobraževanja za uspeh posameznika v življenju ter prispevali k premagovanju predsodkov in stereotipov do Romov na ravni strokovne in laične javnosti.
- Prizadevanja za zagotavljanje dostopnih in kakovostnih predšolskih programov za romske otroke naj se nadaljujejo tudi na ravni osnovnih šol v okoljih, kjer živijo predstavniki romske skupnosti, saj se v nasprotnem primeru prekine pot zagotavljanja temeljnih pogojev uspešnega napredovanja romskih otrok po izobraževalni vertikali.
- Treba je podpirati organizacije, ki združujejo mlade, izobražene Rome, ter jih vključevati v idejno snovanje strategij na vseh nivojih izobraževanja, ki bodo drugim mladim Romom pomagale pri doseganju višjih izobrazbenih ravni.

Dejavnosti za romske otroke, ki niso vključeni v vrtec, in njihove starše

OBSTOJEČE STANJE

Rezultati raziskave o proučevanju odnosa ravnateljev in strokovnih delavcev vrtca do izvajanja predšolskih programov za ogrožene otroke (Jager, 2015) so pokazali, da se vrtci v večini primerov ne sprašujejo o tem, ali bi morali kaj postoriti tudi za otroke, ki niso vključeni v vrtec (Jager, 2016). To je še posebej zaskrbljujoče, saj se je v raziskavi pokazalo, da vedo, da otroci, ki niso vključeni v vrtec, prihajajo (tudi) iz prikrajšanih okolij (prav tam).

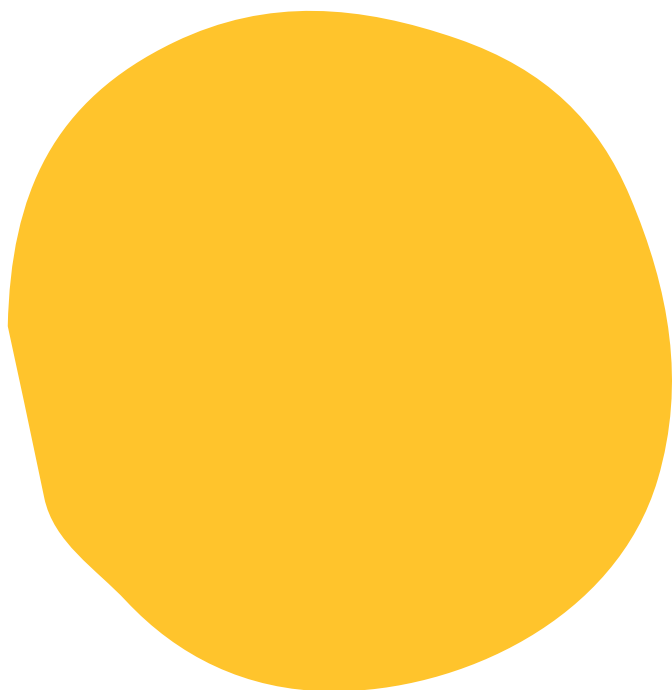
Kot je zapisano tudi v Konvenciji o otrokovih pravicah (1989), si je treba prizadevati za zagotavljanje čim večje vključenosti vseh otrok v programe predšolske vzgoje (Jager, 2016). Na to je še posebej opozorila Organizacija Združenih narodov v dokumentu Uresničevanje otrokovih pravic v zgodnjem otroštvu (2006), v katerem izpostavlja zagotavljanje dostopa do storitev predšolske vzgoje še posebej za najranljivejše otroke (otroci, ki živijo v revščini, otroci manjšinskih skupin in otroci iz družin priseljencev) (Združeni narodi, 2006: 11, v prav tam).

Vrtci kot ponudniki programov samo s ponujanjem in izvajanjem različnih programov ne morejo zagotoviti, da bodo romski starši vključili otroke v njihov program, saj sama ponudba ne zagotavlja dostopnosti (Vonta, 2013, v Vonta idr., 2013). Vrtci, ki predstavljajo središča predšolske vzgoje na ravni lokalnih skupnosti, bi morali v okoljih, v katerih živijo predstavniki romske skupnosti, v procesu spodbujanja zanimanja romskih staršev za vključevanje njihovih predšolskih otrok prevzeti dejavnejšo vlogo (prav tam).

Izvajanje »Outreach» dejavnosti na ravni vrtca, pri čemer gre za to, da se ustanova z mobilnim izvajanjem svojih storitev v njihovem primarnem okolju približa ciljni skupini, ki sicer ni deležna njenih storitev, in sicer (Buck, 2009, v Buck idr., 2009), so prvi korak h gradnji zaupanja med marginaliziranimi skupinami in vrtci/izvajalci (Jager, 2016). Zaupanje romskih staršev v ustanovo oz. do strokovnih delavcev pa je eden najpomembnejših pogojev, da bodo svojega otroka vključili v

program, kar poudarjajo tudi številni mednarodni dokumenti, raziskave in drugi viri (npr. Quality in early childhood Education and care, 2013; Save the Children, 2001, Building Futures: Developing trust, 2009 idr.).

V Sloveniji tako na primer pomen vzpostavljanja zaupanja romskih staršev do vrtca poudarja Dodatek h Kurikulu za vrtce za delo z otroki Romov (2005) in Strategija vzgoje in izobraževanja Romov v Republiki Sloveniji (2004). Slednja v tem kontekstu izpostavlja pomen izvajanja dejavnosti na ravni vrtcev še pred vstopom otrok v vrtec, ki bodo prispevale k vzpostavitvi zaupanja romskih staršev do ustanove. Pri tem so pomembni obiski staršev na domu s strani strokovnih delavcev vrtcev in navezovanje osebnih stikov s straži (prav tam).



SMERNICE NA LOKALNI RAVNI

- Z namenom lažjega načrtovanja dejavnosti vključevanja romskih otrok in njihovih staršev v predšolske programe je v prvi vrsti pomembno, da vrtec pridobi podatek o številu romskih predšolskih otrok v pripadajočem okolišu in o stanju vključenosti romskih otrok v vrtec, obenem pa je pomembno, da se vrtec poveže s ključnimi deležniki v lokalnem okolju, ki bodo vrtcu omogočili pridobivanje teh podatkov.
- Na ravni vrtca je treba načrtovati in kontinuirano izvajati »outreach« dejavnosti, ki so prvi korak h gradnji zaupanja med vrtcem in romsko skupnostjo in se lahko izvajajo v obliki neformalnih druženj, družabnih iger, ustvarjalnih delavnic, športnih dogodkov ipd. v njihovem domačem okolju.
- Pri tem morajo strokovni delavci vrtca posebno pozornost namenjati osebnemu pristopu na ravni kampanje oz. obveščanju družin o dejavnostih ter vključevanju romskih staršev in otrok v načrtovanje, izvedbo ter evalvacijo dejavnosti.
- Za izvajanje teh dejavnosti se morajo zagotoviti tudi ustrezni pogoji v romskih naseljih, kjer je to potrebno (pokrit prostor ali vsaj nadstrešek z mizami in stoli ipd.)
- Pomembno je tudi načrtovanje in izvajanje dejavnosti za postopno spoznavanje vrtca, strokovnega osebja in drugih otrok, vključenih v vrtec, ter njihovih staršev.
- Zagotoviti je treba ustrezne ukrepe in podporo vrtcem pri zagotavljanju prevoza otrok, ko romski starši zaradi finančnih ali drugih razlogov do vrtca ne morejo dostopati, pri tem pa ne gre le za prevoz otrok in staršev na uvodne dejavnosti postopnega spoznavanja vrtca, temveč tudi kasneje, ko je otrok že vpisan.

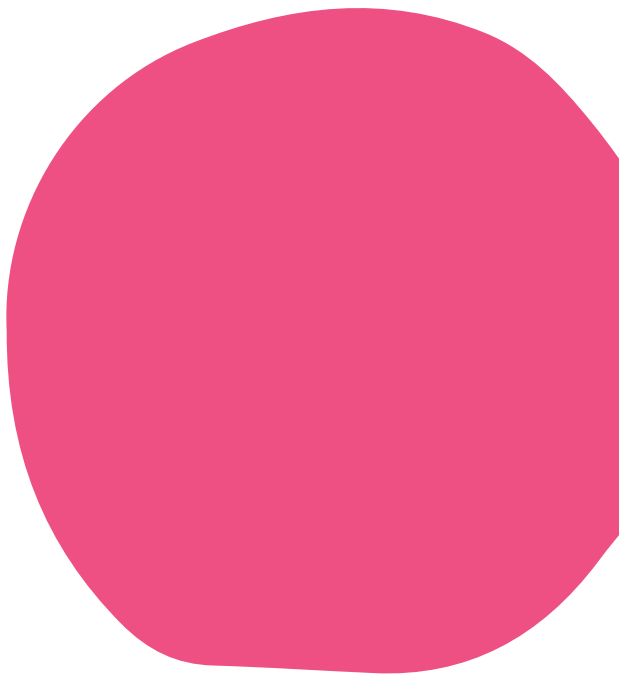
- Pri vključevanju romskih otrok v vrtec je izjemno pomembno, da se otroke, namesto v homogene, kamor so vključeni le romski otroci, vključuje v heterogene skupine otrok.
- Upoštevati je treba različne razloge, zakaj starši ne vpisujejo svojih otrok v predšolske programe in dejstvo, da je zaradi visoke stopnje njihove brezposelnosti potreba po varstvu otrok majhna. Če starši, v primeru najbolj ogroženih romskih otrok, ne morejo zagotoviti plačila vrtca, je treba zagotoviti alternativne vire kritja stroškov vključevanja otrok v vrtec oz. jim omogočiti brezplačno vključitev. Razmisliti velja tudi o zagotovitvi dodatnih namenskih finančnih sredstev, ki bi jih ti starši lahko porabili za prevoz otrok v vrtec, nakup oblačil za otroke ipd.
- Ne nazadnje pa je na ravni vrtca treba spodbujati in zagotavljati vključevanje oz. zaposlovanje predstavnikov romske skupnosti, saj njihovo sodelovanje pomembno vpliva na oblikovanje zaupanja in premagovanje jezikovnih preprek.

SMERNICE NA NACIONALNI RAVNI

- Razmisliti je treba o izvajanju Zakona o varovanju osebnih podatkov na način, da bi vrtci lahko dostopali do potrebnih podatkov za načrtovanje vključevanja romskih otrok v predšolske programe.
- Zagotoviti se morajo ustrezni ukrepi in podpora vrtcem, ki bo vodila do sprememb v razumevanju, da vrtci niso odgovorni le za podpiranje razvoja otrok, ki so v programe vključeni, ampak tudi za uresničevanje pravic otrok, ki v programe, ki jih ponuja vrtec, niso vključeni.
- Pripraviti je treba zavezujoč ukrep, ki bi vrtcem v okoljih, kjer živijo predstavniki romske skupnosti, kot prednostno nalogo postavljal izvajanje dejavnosti doseganja romskih predšolskih otrok in njihovih staršev oz. spodbujanje vključevanja romskih otrok in njihovih staršev v predšolske programe.
- Poleg sredstev, ki jih država v skladu z Zakonom o vrtcih že namenja za izvajanje oddelkov otrok Romov, se morajo zagotoviti dodatna finančna sredstva za izvajanje dejavnosti doseganja romskih predšolskih otrok, ki niso vključeni v vrtec, in njihovih staršev (tako za kader kot druge stroške, ki so povezani z izvajanjem teh dejavnosti).
- Razmisliti je treba o sistemski ureditvi zagotavljanja prioritetnega vključevanja romskih otrok v vrtec tudi med šolskim letom, v primeru, da se starši že v času izvajanja »outreach« dejavnosti oz. dejavnosti za postopno spoznavanje vrtca odločijo za vključitev otroka v vrtec.
- Če starši ne morejo zagotoviti plačila vrtca, je v primeru najbolj ogroženih romskih otrok treba zagotoviti ustrezne ukrepe in podporo vrtcem pri zagotavljanju alternativnih virov kritja stroškov

vključevanja otrok v vrtec, kar bi staršem teh otrok omogočalo brezplačno vključitev otrok.

- Zagotoviti je treba ustrezne ukrepe in podporo vrtcem pri zagotavljanju prevoza otrok, ko romski starši zaradi finančnih ali drugih razlogov ne morejo dostopati do vrtca, pri tem pa ne gre le za prevoz otrok in staršev na uvodne dejavnosti postopnega spoznavanja vrtca, temveč tudi kasneje, ko je otrok že vpisan.
- Pripraviti je treba ustrezne ukrepe in podporo vrtcem pri vključevanju oz. zaposlovanju predstavnikov romske skupnosti na ravni vrtca.



Opolnomočenje romskih staršev na področju vključevanja v vzgojo in izobraževanje njihovih otrok

OBSTOJEČE STANJE

Raziskave kažejo, da se učinki vključevanja staršev v izobraževalni proces njihovih otrok kažejo pri vseh otrocih (Mapp, 2004), še posebej pri tistih, ki prihajajo iz socialno-ekonomsko ogroženih okolij (Qiuyun, 2003), kamor se v našem okolju zagotovo uvrščajo tudi romski otroci. Učinki vključevanja romskih staršev so se dokazali tudi na ravni že omenjene nacionalne evalvacijske študije (Vonta et al., 2011). Čim bolj so bili starši romskih otrok vključeni v različne oblike sodelovanja s šolo, tem višje so bile povprečne ocene romskih učencev (prav tam).

Vključevanje staršev v vzgojno-izobraževalni proces njihovih otrok je torej izjemnega pomena še posebej za otroke iz socialno-ekonomsko ogroženih okolij, ob čemer pa nekatere raziskave kažejo (Graves Smith, 2006; OECD, 2012), da se ravno starši teh otrok, kamor se uvrščajo tudi romski starši, v manjši meri vključujejo v vzgojno-izobraževalni proces svojih otrok. Razloge za njihovo nižjo stopnjo vključenosti velja iskati v različnih dejavnikih, kot so jezikovne ovire, zadrega zaradi nizke stopnje izobraženosti ipd. (Cotton in Reed Wikeland, 2001).

Ker se starši močno razlikujejo glede na pripravljenost, zmožnost in razpoložljivost vključevanja, mora vzgojno-izobraževalna ustanova zagotavljati najrazličnejše možnosti vključevanja staršev v vzgojno-izobraževalni proces (Tankersley et al., 2013). V okviru zgoraj navedene nacionalne evalvacijske študije (Vonta et al., 2001) je bilo ugotovljeno, da se v šolah, vključenih v raziskavo, izvajajo predvsem tradicionalnejše oblike sodelovanja z romskimi starši. In prav neprilagajanje oblik sodelovanja različnim potrebam, interesom in možnostim staršev je lahko eden od razlogov za neudeležbo staršev pri teh dejavnostih (Vonta, 2013 v Vonta et al., 2013).

V tem oziru je ključnega pomena, da vzgojno-izobraževalne ustanove uvrstijo vključevanje staršev v vzgojo in izobraževanje njihovih otrok med osrednja

prioritetna področja delovanja in nudijo pri tem ustrezno podporo vsem staršem, še posebej tistim, ki se vključujejo v manjši meri oz. niso vključeni. Ne nazadnje pa velja izpostaviti tudi to, da rezultati raziskav (Sylva et al. 2004) kažejo večjo učinkovitost pri zgodnjem vključevanju staršev v vzgojno-izobraževalni proces njihovega otroka, pri čemer imajo vrtci izjemno pomembno vlogo.

SMERNICE NA LOKALNI RAVNI

- Na ravni vrtca je izrednega pomena krepitev zavedanja strokovnih delavcev o pomenu zgodnjega vključevanja staršev v vzgojo in izobraževanje njihovih otrok, še posebej z vidika romskih in drugih otrok, ki prihajajo iz ogroženih okolij.
- Pomembno je zagotavljati najrazličnejše možnosti za vključevanje romskih staršev v vzgojo in izobraževanje njihovih otrok in skrbeti za kontinuiteto na ravni vključevanja staršev ter jim pri tem nuditi ustrezno podporo.
- Prizadevanja na tej ravni morajo temeljiti na predpostavki, da ustanova vidi pomen in nujnost v povezovanju s starši in da ustvarja priložnosti za medsebojno povezovanje - ustanova je tista, ki se približa posameznikom in ne pričakuje, da bodo to storili oni; z vidika romskih staršev pa je še posebej pomemben pristop, ko se išče stik s ciljno skupino zunaj ustanove, na manj formalen način.
- Posebej skrbno velja analizirati morebitne razloge, ki ovirajo proces vključevanja romskih staršev v vzgojo in izobraževanje njihovih otrok (jezikovne ovire, nizka stopnja zaupanja v lastne zmožnosti dejavne vključenosti ipd.) in jih ustrezno upoštevati pri načrtovanju vključevanja staršev.
- Vzpostavljanje oz. krepitev zaupanja med romskimi starši in strokovnimi delavci predstavlja temeljni pogoj za pripravljenost staršev na sodelovanje. Z doslednim pridobivanjem in upoštevanjem mnenj, idej, potreb in pričakovanj staršev v zvezi z vzgojo in izobraževanjem njihovih otrok, lahko vplivamo na oblikovanje njihovega zaupanja.
- Posebno pozornost bi veljalo nameniti vzpostavitvi mehanizmov, ki bi vplivali na to, da bi se povečal delež očetov, ki bi se vključevali v tovrstne dejavnosti, kot so npr. načrtovanje vsebin, ki bi jih bolj

pritegnile, povečanje deleža moških izvajalcev, po možnosti Romov ipd.

- Na ravni načrtovanja pristopov, vsebin in izvajanja različnih oblik vključevanja staršev, s posebnim ozirom na krepitvi starševskih kompetenc, je pomembno, da se vzgojno-izobraževalna ustanova poveže s predstavniki ključnih ustanov v lokalnem okolju, ki jih lahko pri tem podprejo.

SMERNICE NA NACIONALNI RAVNI

- Posebno pozornost je treba posvetiti zagovorniškim dejavnostim, ki vključujejo okrogle mize, konference, posvete, izdelavo video materialov in druge oblike seznanjanja strokovne in laične javnosti o pomenu zgodnjega vključevanja staršev v vzgojo in izobraževanje njihovih otrok, še posebej romskih in drugih otrok, ki prihajajo iz ogroženih okolij.
- Zagotoviti se morajo usposabljanja in druge oblike strokovne podpore z namenom krepiteve kompetenc strokovnih delavcev vrtcev na področju izvajanja različnih možnosti vključevanja romskih staršev v vzgojo in izobraževanje njihovih otrok.
- Omogočiti je treba komplementarne programe, katerih izvajalec ni le vrtec, temveč tudi druge ustanove v lokalni skupnosti, s katerimi se krepijo starševske kompetence oz. opolnomoči romske starše na področju opismenjevanja in drugih relevantnih ter romskim staršem pomembnih vsebin, ki bi prispevale k vključevanju staršev v vzgojo in izobraževanje njihovih otrok.
- Sistemsko je treba spremljati in evalvirati zagotavljanje različnih oblik vključevanja staršev v vzgojo in izobraževanje njihovih otrok ter implementacije programov za krepitev starševskih kompetenc na tem področju.

Vzpostavljanje zaupanja ter povezovanje vrtca z različnimi akterji znotraj lokalne skupnosti

OBSTOJEČE STANJE

Problemi, s katerimi se danes soočajo starši iz ogroženih okolij in posledično njihovi otroci, so zelo kompleksni, saj se srečujejo z revščino, povečanjem neenakosti, negotovostjo zaposlitev, z migracijami, hitrimi gospodarskimi in političnimi spremembami itd. Da bi bili uspešni pri soočanju s tovrstnimi problemi, ki nikoli niso izolirani eden od drugega, pač pa so med seboj prepleteni, moramo te težave obravnavati celostno. Integracija storitev oz. sistem integriranega izvajanja storitev različnih sektorjev predstavlja edinstveno priložnost za reševanje kompleksnih problemov (OECD, 2015).

Na evropski ravni se tako vse bolj izpostavlja pomen sistemskega in integriranega pristopa k storitvam predšolske vzgoje, ki vključuje vse relevantne deležnike iz različnih sektorjev (izobraževanje, kultura, socialne storitve, zaposlovanje, zdravstvo in pravosodje) in različnih nivojev upravljanja (lokalni, regionalni in nacionalni nivo) ter zagotavlja tesno medsektorsko sodelovanje (Evropska komisija, 2013; Uradni list Evropske unije, 2011/C 175/03, v Jager, 2016). V tem kontekstu je na področju vključevanja romskih otrok in njihovih staršev v predšolske programe izredno pomembno, da se vrtci z namenom uspešnega soočanja s kompleksnimi izzivi, s katerimi se pri tem srečujejo, povezujejo s predstavniki različnih sektorjev, kot so izobraževanje, sociala, zdravstvo itd.

Vsi deležniki na ravni medsektorskega povezovanja morajo imeti jasno in skupno razumevanje svoje vloge in deljene odgovornosti znotraj sodelovanja ter zavedanje, da se od njih pričakuje medsebojno sodelovanje. Odločevalci politik pa morajo zagotoviti sredstva za dolgoročne naložbe v razvoj integriranih storitev, za ozaveščanje in dejavnosti doseganja ranljivih skupin ter hkrati izvajati ustrezne evalvacije, da bi v polnosti razumeli vrednost integriranih storitev (OECD, 2015).

SMERNICE NA LOKALNI RAVNI

- Na ravni vrtca je treba identificirati vse ključne akterje, ki se pri svojem delu srečujejo z romskimi družinami in lahko pripomorejo k uspešnejšemu vključevanju romskih otrok in njihovih staršev v predšolske programe (občina, center za socialno delo, zdravstveni dom, šole, nevladne in druge organizacije, ki se povezujejo z romskimi družinami, romska skupnost, lokalna skupnost itd.).
- Izjemnega pomena je krepiti zavedanje strokovnih delavcev vrtca in drugih relevantnih deležnikov v lokalni skupnosti o pomenu celostnega pristopa na področju predšolske vzgoje, s posebnim ozirom na vključevanju romskih otrok in njihovih staršev v predšolske programe.
- Treba je oblikovati lokalne akcijske time, ki jih sestavljajo predstavniki vseh ključnih deležnikov na ravni lokalne skupnosti, ki se pri svojem delu srečujejo z romskimi družinami in lahko pripomorejo k uspešnejšemu vključevanju romskih otrok in njihovih staršev v predšolske programe.
- Pri tem je treba posebno pozornost nameniti identifikaciji in vključitvi predstavnikov romske skupnosti v lokalni akcijski tim.
- V tem kontekstu je pomembno okrepiti tudi sodelovanje med vrtcem in občino kot ustanoviteljico vrtca, ki je odgovorna tudi za vprašanja zagotavljanja programov predšolske vzgoje, ki bi zadovoljili tudi specifične potrebe uporabnikov, vključno z romskimi družinami.
- Ne nazadnje pa je na ravni delovanja lokalnih akcijskih timov pomembno, da se člani kontinuirano (enkrat mesečno oz. po potrebi večkrat) srečujejo z namenom identifikacije ključnih izzivov na področju vključevanja romskih otrok v predšolske programe, načrtovanja akcij ter evalviranja implementacije v prakso.

SMERNICE NA NACIONALNI RAVNI

- Vzpostaviti je treba sistem medsektorskega povezovanja vrtcev z drugimi ustanovami na ravni lokalnih okolij (občina, center za socialno delo, zdravstveni dom idr.) in jih vključiti v delovanje oz. premagovanje ovir na področju vključevanja romskih otrok v predšolske programe (s strani zdravstvenih domov zagotoviti zdravniške preglede romskih otrok pred vstopom v vrtec, s strani občin zagotoviti dodatna sredstva za prevoze otrok iz romskih naselij v vrtec, kjer je to potrebno, s strani Centra za socialno delo urediti ustrezne subvencije za plačilo vrtca ipd.).
- Zagotoviti je treba usposabljanja in druge oblike seznanjanja strokovne in laične javnosti o pomenu in strategijah povezovanja vrtca z različnimi akterji znotraj lokalne skupnosti pri vključevanju romskih otrok in njihovih staršev v predšolske programe.
- Izvajati se morajo zagovorniške dejavnosti o pomenu povezovanja vrtca z različnimi akterji znotraj lokalne skupnosti, ki se pri svojem delu srečujejo z romskimi družinami in lahko pripomorejo k uspešnejšemu vključevanju romskih otrok in njihovih staršev v predšolske programe (občina, center za socialno delo, zdravstveni dom, šole, nevladne in druge organizacije, ki se povezujejo z romskimi družinami, romska skupnost itd.).
- Povezovanje vrtca z različnimi akterji znotraj lokalne skupnosti, ki se pri svojem delu srečujejo z romskimi družinami in lahko pripomorejo k uspešnejšemu vključevanju romskih otrok in njihovih staršev v predšolske programe, naj se umesti med prioriteta področja delovanja na ravni vseh vrtcev v okoljih, kjer živijo predstavniki romske skupnosti.
- Na ravni prizadevanj k vključitvi predstavnikov romske skupnosti v lokalni akcijski tim je treba zagotoviti ustrezno podporo pri opolnomočenju predstavnikov romske skupnosti za aktivno

participacijo v lokalnih akcijskih timih.

- Zagotoviti je treba sistemsko spremljanje in evalviranje delovanja lokalnih akcijskih timov v okoljih, kjer živijo predstavniki romske skupnosti.
- Vzpostavljanje in delovanje lokalnih akcijskih timov se mora umestiti v nacionalne dokumente, ki se navezujejo na vzgojo in izobraževanje romskih otrok, in si prizadevati, da se ta iniciativa umesti tudi v strateške dokumente občin v vseh okoljih, kjer živijo predstavniki romske skupnosti.

Literatura

- Buck, A. (2009). Reaching Further Through Outreach Advice. V Buck, A. (ur). Reaching Further: Innovation, Access and Quality in Legal Services. London: The Stationery Office.
- Cotton, K. in Reed Wikelund, K. (2001). Parent Involvement in Education. Research You Can Use. Northwest Regional Educational Laboratory.
- Department for children, schools and families (2009). Building Futures: Developing trust. A focus on provision for children from Gypsy, Roma and Traveller backgrounds in the Early Years Foundation Stage. Velika Britanija.
- Graves Smith, J. (2006). Parental Involvement in Education Among Low-Income Families: A Case Study. The School Community Journal, 16/1, str. 43–56.
- Heckman, J. (2006). Skill Formation and the Economics of Investing in Dis-advantaged Children.
- Jager, J. (2015). Odnos ravnateljev in strokovnih delavcev vrtcev ter predstavnikov lokalnih skupnosti do izvajanja predšolskih programov za ogrožene otroke. Doktorska disertacija. Koper: UP PEF.
- Jager, J. (2016). Teoretični vidiki vzpostavljanja sodelovanja med vrtcem in lokalno skupnostjo na področju vključevanja romskih otrok in njihovih staršev v predšolske programe. V Zgonec, P. (ur.), »A jutri spet pridete?« Od doma do vrtca s pomočjo dostopnih in kakovostnih predšolskih programov za romske otroke in njihove starše (str. 70-73). Ljubljana: Pedagoški inštitut.

- Lindeboom, G. J. in Buiskool, B. J. (2013). Quality in early childhood Education and care. Bruselj: Policy Department Structural and Cohesion Policies.
- Mapp, K. (2004). Family engagement. Helping Students Graduate: A Strategic Approach to Dropout Prevention, 99-113.
- OECD (2012). Equity and Quality in Education: Supporting Disadvantaged Students and Schools. OECD Publishing.
- OECD (2015). Education at a Glance Interim Report: Update of Employment and Educational Attainment Indicators.
- Qiuyun, L. (2003). Parent Involvement and Early Literacy. Harvard Family Research Project, Research Digest.
- Romi in revščina. Pridobljeno 5.11.2017, s http://ec.europa.eu/employment_social/2010againstopoverty/mycountry/countries/slovenia_en.htm).
- Sylva, K., Melhuish, E. C., Sammons, P., Siraj-Blatchford, I., in Taggart, B. (2004). The Effective Provision of Pre-School Education (EPPE) Project: Final Report. London: University of London.
- Tankersley, D., Stasz, B., Smith, N. J. , Flor Ada, A., Campoy, F. I. (2005). Izobraževanje za družbeno pravičnost: Priročnik za usposabljanje odraslih (interno gradivo).
- Tankersley, D., Brajković, S., Handžar, S., Rimkiene, R., Sabaliauskiene, R., Trikić, Z., Vonta, T. (2013). Od teorije k praksi. Vodnik po pedagoških področjih kakovosti ISSA. Ljubljana: Pedagoški inštitut.

- The situation of Roma in 11 EU Member States: Survey results at a glance (2012). Luxembourg: Publications Office of the European Union.
- Van Der Gaag, J. (2002). From child development to human development. V Young, M. E. (ur.). From Early Child Development to Human Development - Investing in our child future. Washington D. C.: The World Bank, str. 63-78.
- Vonta, T., Jager, J., Rutar Lebar, T., Vidmar, M., Baranja, S., Rutar, S., Mlekuž, A., Jaklič Šimnic, A., Vidmar, J., in Balič, F. (2011). Nacionalna evalvacijska študija uspešnosti romskih učencev v osnovni šoli. Končno poročilo. Ljubljana: Pedagoški inštitut.
- Vonta, T. (2013). Dostopnost, enakost in kakovost predšolskih programov za romske otroke in njihove starše. V Vonta, T. (ur.), Začnimo na začetku: prispevek predšolskih programov k socialni vključenosti Romov (str. 25–42). Ljubljana: Pedagoški inštitut.

Petra Zgonec: **Smernice na področju vključevanja romskih otrok in njihovih staršev v predšolske programe**

Recenzenti: mag. Mateja Režek, Mija Koderman

Lektor: Mateja Mlinar

Tehnični urednik, oblikovanje, prelom: Katarina Kokalj

Izdal in založil: Pedagoški inštitut

Zanj: dr. Igor Ž. Žagar

Tisk: CICERO, Begunje, d.o.o.

Naklada: 100 izvodov

©2017 Pedagoški inštitut, Center za kakovost v vzgoji in izobraževanju Korak za Korakom

ISBN 978-961-270-266-3

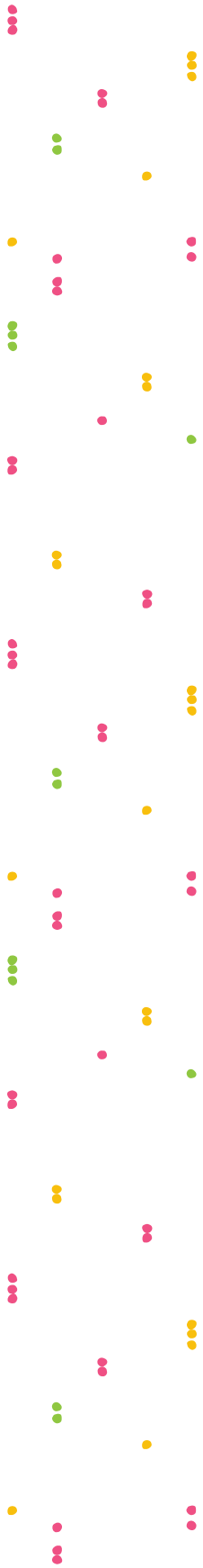
Vse pravice pridržane. Prepovedana je kakršna koli reprodukcija ali fotokopiranje ter distribuiranje knjige ali dela knjige na kakršen koli način in v kateri koli obliki brez privolitve avtorja.

Publikacija je nastala v okviru projekta Khetaun (Skupaj): S ključnimi koraki do vključenosti romskih otrok v kakovostne predšolske programe, ki je bil sofinanciran s strani Evropske komisije v okviru programa Erasmus+.



Erasmus+

CIP - Kataložni zapis o publikaciji
Narodna in univerzitetna knjižnica, Ljubljana
373.2(=214.58)
ZGONEC, Petra
Smernice na področju vključevanja romskih otrok
in njihovih staršev v predšolske programe / Petra Zgonec. -
Ljubljana : Pedagoški inštitut, 2017
ISBN 978-961-270-266-3
292635904





PEDAGOŠKI INŠTITUT

